

### บทที่ 3

#### ผลการติดตามตรวจสอบผลกระทบสิ่งแวดล้อม

---

การติดตามตรวจสอบผลกระทบสิ่งแวดล้อม (ระยะดำเนินการ) โครงการเหมืองแร่หินดินดานเพื่ออุตสาหกรรมปูนซีเมนต์ คำขอประทานบัตรที่ 29/2539 (ประทานบัตรที่ 28617/15780) ของ บริษัท ปูนซีเมนต์เอเชีย จำกัด (มหาชน) ประกอบด้วย การตรวจวัดคุณภาพอากาศในบรรยากาศ ความเร็วลมและทิศทางลม ระดับเสียงโดยทั่วไป คุณภาพน้ำใต้ดิน และคุณภาพน้ำผิวดิน ซึ่งดำเนินการตรวจวัดโดย บริษัท เทคนิคสิ่งแวดล้อมไทย จำกัด

#### 3.1 วัตถุประสงค์

1. เพื่อติดตามตรวจสอบผลกระทบสิ่งแวดล้อม (ระยะดำเนินการ) โครงการเหมืองแร่หินดินดานเพื่ออุตสาหกรรมปูนซีเมนต์ คำขอประทานบัตรที่ 29/2539 (ประทานบัตรที่ 28617/15780) ของ บริษัท ปูนซีเมนต์เอเชีย จำกัด (มหาชน) ตามข้อกำหนดในรายงานการประเมินผลกระทบสิ่งแวดล้อม
2. เพื่อนำผลการติดตามตรวจสอบผลกระทบสิ่งแวดล้อมไปเปรียบเทียบกับเกณฑ์มาตรฐานและนำไปกำหนดเป็นแนวทางในการวางแผนการจัดการสิ่งแวดล้อมต่อไป
3. เพื่อเป็นข้อมูลเฝ้าระวังปัญหามลพิษที่อาจก่อให้เกิดผลกระทบต่อสุขภาพพนักงานและชุมชนโดยรอบโครงการ

#### 3.2 ผลการดำเนินงานตามมาตรการติดตามตรวจสอบผลกระทบสิ่งแวดล้อม

ผลการดำเนินงานตามมาตรการติดตามตรวจสอบคุณภาพสิ่งแวดล้อม (ระยะดำเนินการ) ตามที่เสนอไว้ในรายงานการประเมินผลกระทบสิ่งแวดล้อมที่ผ่านความเห็นชอบจากสำนักงานนโยบายและแผนทรัพยากรธรรมชาติและสิ่งแวดล้อม หนังสือเห็นชอบเลขที่ วว 0804/8873 ลงวันที่ 15 สิงหาคม 2544 ของโครงการเหมืองแร่หินดินดานเพื่ออุตสาหกรรมปูนซีเมนต์ คำขอประทานบัตรที่ 29/2539 (ประทานบัตรที่ 28617/15780) ของ บริษัท ปูนซีเมนต์เอเชีย จำกัด (มหาชน) ระหว่างเดือนมกราคม-มิถุนายน 2568 สามารถสรุปผลการดำเนินงานตามมาตรการติดตามตรวจสอบผลกระทบสิ่งแวดล้อมได้ดังตารางที่ 3.2-1 มีรายละเอียด ดังนี้

- |                          |                |
|--------------------------|----------------|
| 1. คุณภาพอากาศ           | 4. การคมนาคม   |
| 2. ระดับเสียง            | 5. อาชีวอนามัย |
| 3. อุทกวิทยาและคุณภาพน้ำ |                |

**ตารางที่ 3.2-1** ผลการปฏิบัติตามมาตรการติดตามตรวจสอบคุณภาพสิ่งแวดล้อม (ระยะดำเนินการ) โครงการเหมืองแร่หินดินดานเพื่ออุตสาหกรรมปูนซีเมนต์  
คำขอประทานบัตรที่ 29/2539 (ประทานบัตรที่ 28617/15780) ของ บริษัท ปูนซีเมนต์เอเชีย จำกัด (มหาชน)  
ระหว่างเดือนมกราคม-มิถุนายน 2568

มาตรการติดตามตรวจสอบ ผลกระทบสิ่งแวดล้อม	ดัชนีการ ตรวจวัด	ความถี่	ผลการปฏิบัติตามมาตรการฯ	ปัญหา อุปสรรคที่ไม่สามารถ ปฏิบัติตามมาตรการและ แนวทางแก้ไข	หลักฐานและ เอกสารอ้างอิง
<b>1. คุณภาพอากาศ</b> ดำเนินการตรวจสอบคุณภาพอากาศ จำนวน 4 สถานี <ul style="list-style-type: none"><li>- วัดประสิทธิ์พรชัย</li><li>- วัดบ่อไศรภ</li><li>- บ้านหนองตาปอ</li><li>- วัดศิรีวัง</li></ul>	<ul style="list-style-type: none"><li>- TSP</li><li>- WS &amp; WD</li></ul>	2 ครั้ง/ปีในช่วง เดือนเมษายน และตุลาคม	<ul style="list-style-type: none"><li>- บริษัทที่ปรึกษาได้ทำการตรวจวัดคุณภาพอากาศ ในบรรยากาศตามตำแหน่งตรวจวัด และดัชนี ตรวจวัดตามมาตรการกำหนด ระหว่างวันที่ 17-20 เมษายน 2568 ผลการตรวจวัด พบว่า ปริมาณ TSP มีค่าอยู่ในเกณฑ์มาตรฐานตามประกาศคณะกรรมการ สิ่งแวดล้อมแห่งชาติ ฉบับที่ 10 (พ.ศ. 2538) และฉบับที่ 24 (พ.ศ. 2547) เรื่องกำหนดมาตรฐาน คุณภาพอากาศในบรรยากาศโดยทั่วไป ผลการ ตรวจวัดแสดงดังหัวข้อ 3.4.1 และ 3.4.2</li></ul>	-	ภาคผนวก ค

**ตารางที่ 3.2-1 (ต่อ) ผลการปฏิบัติตามมาตรการติดตามตรวจสอบคุณภาพสิ่งแวดล้อม (ระยะดำเนินการ) โครงการเหมืองแร่หินดินดานเพื่ออุตสาหกรรมปูนซีเมนต์**  
**คำขอประทานบัตรที่ 29/2539 (ประทานบัตรที่ 28617/15780) ของ บริษัท ปูนซีเมนต์เอเชีย จำกัด (มหาชน)**  
**ระหว่างเดือนมกราคม-มิถุนายน 2568**

มาตรการติดตามตรวจสอบ ผลกระทบสิ่งแวดล้อม	ดัชนีการ ตรวจวัด	ความถี่	ผลการปฏิบัติตามมาตรการฯ	ปัญหา อุปสรรค ที่ไม่สามารถ ปฏิบัติตามมาตรการและ แนวทางแก้ไข	หลักฐานและ เอกสารอ้างอิง
<b>2. ระดับเสียง</b> ดำเนินการติดตามตรวจสอบระดับเสียง จำนวน 4 สถานี ได้แก่ <ul style="list-style-type: none"><li>- วัดประสิทธิ์พรชัย</li><li>- วัดบ่อไศรภ</li><li>- บ้านหนองตาปอ</li><li>- วัดศิรีวัง</li></ul>	<ul style="list-style-type: none"><li>- Leq 24 hr</li><li>- Lmax</li></ul>	2 ครั้ง/ปีในช่วง เดือนเมษายน และตุลาคม	<ul style="list-style-type: none"><li>- บริษัทที่ปรึกษาได้ทำการตรวจวัดระดับเสียง ในบริเวณตำแหน่งตรวจวัด และดัชนีตรวจวัด ตามมาตรการกำหนด ระหว่างวันที่ 17-20 เมษายน 2568 ผลการตรวจวัด พบว่า มีค่าอยู่ในเกณฑ์ มาตรฐานกำหนดตามประกาศคณะกรรมการ สิ่งแวดล้อมแห่งชาติ ฉบับที่ 15 (พ.ศ. 2540) เรื่องกำหนดมาตรฐานระดับเสียงโดยทั่วไป และ ประกาศกระทรวงอุตสาหกรรม เรื่องกำหนดค่า ระดับเสียงการรบกวน และระดับเสียงที่เกิดจากการ ประกอบกิจการโรงงาน พ.ศ. 2548 ผลการตรวจวัด แสดงดังหัวข้อ 3.4.3</li></ul>	-	ภาคผนวก ค

**ตารางที่ 3.2-1 (ต่อ) ผลการปฏิบัติตามมาตรการติดตามตรวจสอบคุณภาพสิ่งแวดล้อม (ระยะดำเนินการ) โครงการเหมืองแร่หินดินดานเพื่ออุตสาหกรรมปูนซีเมนต์**  
**คำขอประทานบัตรที่ 29/2539 (ประทานบัตรที่ 28617/15780) ของ บริษัท ปูนซีเมนต์เอเชีย จำกัด (มหาชน)**  
**ระหว่างเดือนมกราคม-มิถุนายน 2568**

มาตรการติดตามตรวจสอบ ผลกระทบสิ่งแวดล้อม	ดัชนีการตรวจวัด	ความถี่	ผลการปฏิบัติตามมาตรการฯ	ปัญหา อุปสรรค ที่ไม่สามารถ ปฏิบัติตามมาตรการ และแนวทางแก้ไข	หลักฐานและ เอกสารอ้างอิง
<b>3. อุทกวิทยาและคุณภาพน้ำ</b> 3.1 ดำเนินการติดตามตรวจสอบคุณภาพ น้ำใต้ดิน จำนวน 4 สถานี ได้แก่ <ul style="list-style-type: none"><li>- น้ำบาดาลบ้านหนองจาน</li><li>- น้ำประปาบาดาลบ้านหนองตาปอ</li><li>- น้ำบ่อต้นบ้านบ่อไศรก</li><li>- น้ำบาดาลบ้านวังเลน</li></ul>	<ul style="list-style-type: none"><li>- pH</li><li>- Turbidity</li><li>- SS</li><li>- DS</li><li>- Total Hardness</li><li>- Sulfate</li><li>- Total Iron</li></ul>	2 ครั้ง/ปี ในช่วงเดือน เมษายน และตุลาคม	<ul style="list-style-type: none"><li>- บริษัทที่ปรึกษาได้ทำการตรวจวัดคุณภาพน้ำใต้ดินตามตำแหน่งตรวจวัดและดัชนีตรวจวัดตามมาตรการกำหนด ในวันที่ 20 เมษายน 2568 ผลการตรวจวัด พบว่า ส่วนใหญ่มีค่าอยู่ในเกณฑ์มาตรฐานตามประกาศกระทรวงทรัพยากรธรรมชาติและสิ่งแวดล้อม (พ.ศ. 2551) เรื่องกำหนดหลักเกณฑ์และมาตรการในทางวิชาการสำหรับการป้องกันในด้านสาธารณสุข และการป้องกันในเรื่องสิ่งแวดล้อมเป็นพิษ (เกณฑ์กำหนดที่เหมาะสมและเกณฑ์อนุโลมสูงสุด) ยกเว้นค่า Turbidity บริเวณน้ำประปาบาดาล บ้านหนองตาปอ มีค่าไม่เป็นไปตามเกณฑ์กำหนดที่เหมาะสม แต่ยังคงอยู่ในเกณฑ์อนุโลมสูงสุด อาจเนื่องจากสภาพธรณีวิทยาของพื้นที่มีสภาพเป็นหินปูนทำให้เกิดการละลายน้ำของหินปูนปนเปื้อนอยู่ในแหล่งน้ำใต้ดิน ส่งผลให้ค่าความขุ่นมีค่าค่อนข้างสูงสำหรับปริมาณ SS ไม่สามารถเทียบกับเกณฑ์มาตรฐานได้ เนื่องจากไม่มีเกณฑ์มาตรฐานกำหนด ทั้งนี้ทางโครงการได้แจ้งไปยังผู้นำชุมชนเพื่อแจ้งให้ทราบเรียบร้อยแล้ว ผลการตรวจวัดแสดงดังหัวข้อ 3.4.4</li></ul>	-	<ul style="list-style-type: none"><li>- ภาคผนวก 3ข</li><li>- ภาคผนวก ค</li></ul>

**ตารางที่ 3.2-1 (ต่อ) ผลการปฏิบัติตามมาตรการติดตามตรวจสอบคุณภาพสิ่งแวดล้อม (ระยะดำเนินการ) โครงการเหมืองแร่หินดินดานเพื่ออุตสาหกรรมปูนซีเมนต์**  
**คำขอประทานบัตรที่ 29/2539 (ประทานบัตรที่ 28617/15780) ของ บริษัท ปูนซีเมนต์เอเชีย จำกัด (มหาชน)**  
**ระหว่างเดือนมกราคม-มิถุนายน 2568**

มาตรการติดตามตรวจสอบ ผลกระทบสิ่งแวดล้อม	ดัชนีการตรวจวัด	ความถี่	ผลการปฏิบัติตามมาตรการฯ	ปัญหา อุปสรรค ที่ไม่สามารถ ปฏิบัติตามมาตรการ และแนวทางแก้ไข	หลักฐานและ เอกสารอ้างอิง
3.2 ดำเนินการติดตามตรวจสอบคุณภาพน้ำผิวดิน จำนวน 1 สถานี ได้แก่ - น้ำห้วยหนองตาปอ	- pH - Turbidity - SS - DS - Total Hardness - Sulfate - Total Iron	2 ครั้ง/ปีในช่วง เดือนเมษายน และตุลาคม	- บริษัทที่ปรึกษาได้ทำการติดตามตรวจวัดคุณภาพ น้ำผิวดินตามตำแหน่งตรวจวัดและดัชนีตรวจวัด ตามมาตรการกำหนด โดยทำการตรวจวัด เมื่อวันที่ 20 เมษายน 2568 ผลการตรวจวัด พบว่า ค่า pH มีค่าอยู่ในเกณฑ์มาตรฐานตามประกาศคณะกรรมการ สิ่งแวดล้อมแห่งชาติ ฉบับที่ 8 (พ.ศ. 2537) เรื่อง กำหนดมาตรฐานคุณภาพน้ำในแหล่งน้ำผิวดิน ประเภทที่ 3 สำหรับค่า Turbidity, ปริมาณ SS, DS, Total Hardness, Sulfate และ Total Iron ไม่สามารถเทียบกับเกณฑ์มาตรฐานได้ เนื่องจากไม่มี เกณฑ์มาตรฐานกำหนด แสดงดังหัวข้อ 3.4.5	-	-

**ตารางที่ 3.2-1 (ต่อ) ผลการปฏิบัติตามมาตรการติดตามตรวจสอบคุณภาพสิ่งแวดล้อม (ระยะดำเนินการ) โครงการเหมืองแร่หินดินดานเพื่ออุตสาหกรรมปูนซีเมนต์**  
**คำขอประทานบัตรที่ 29/2539 (ประทานบัตรที่ 28617/15780) ของ บริษัท ปูนซีเมนต์เอเชีย จำกัด (มหาชน)**  
**ระหว่างเดือนมกราคม-มิถุนายน 2568**

มาตรการติดตามตรวจสอบ ผลกระทบสิ่งแวดล้อม	ดัชนีการตรวจวัด	ความถี่	ผลการปฏิบัติตามมาตรการฯ	ปัญหา อุปสรรค ที่ไม่สามารถ ปฏิบัติตามมาตรการ และแนวทางแก้ไข	หลักฐานและ เอกสารอ้างอิง
<b>4. การคมนาคม</b> - หากเส้นทางขนส่งแร่เกิดการชำรุดเสียหายทาง โครงการจะต้องรับผิดชอบในการดำเนินการเพื่อ ซ่อมแซมและปรับปรุง	- ตรวจสอบสภาพของ เส้นทางคมนาคมขนส่ง แร่ของโครงการ	- ทุกๆ 1 สัปดาห์ ตลอด การดำเนินการ	- โครงการจัดให้มีเจ้าหน้าที่ในการตรวจสอบ เส้นทางขนส่งแร่และปรับปรุงให้สามารถ ใช้งานอยู่ในสภาพดีอยู่เสมอ	-	-
<b>5. อาชีวอนามัย</b> - ตรวจสอบสมรรถภาพของร่างกายโดยทั่วไป ความสามารถของการได้ยิน ระบบทางเดินหายใจ ระบบประสาทในการรับรู้ และการ เอ็กซเรย์ปอด เป็นต้น	- ตรวจสอบสุขภาพ ของพนักงานในโครงการ ทุกคน	- ทุกๆ 1 ปี	- โครงการดำเนินการตรวจสอบสุขภาพพนักงาน ในโครงการปีละ 1 ครั้ง ตามมาตรการ กำหนด	-	- ภาคผนวก 4ข

### 3.3 การวิเคราะห์คุณภาพสิ่งแวดล้อม

การดำเนินงานติดตามตรวจสอบคุณภาพสิ่งแวดล้อมโครงการเหมืองแร่หินดินดานเพื่ออุตสาหกรรมปูนซีเมนต์ คำขอประทานบัตรที่ 29/2539 (ประทานบัตรที่ 28617/15780) ของ บริษัท ปูนซีเมนต์เอเชีย จำกัด (มหาชน) มีวิธีการวิเคราะห์คุณภาพสิ่งแวดล้อมและการเปรียบเทียบมาตรฐานแสดงรายละเอียดดังตารางที่ 3.3-1

ตารางที่ 3.3-1 วิธีการวิเคราะห์คุณภาพสิ่งแวดล้อมและการเปรียบเทียบมาตรฐาน

อันดับ	คุณภาพสิ่งแวดล้อม	ดัชนีการตรวจวัด	วิธีการวิเคราะห์/เปรียบเทียบมาตรฐาน
1.	คุณภาพอากาศในบรรยากาศ	TSP WS & WD	- US.EPA 40 CFR/Gravimetric Method - Cup Anemometer and Anodized Aluminum Vane อ้างอิง : ประกาศคณะกรรมการสิ่งแวดล้อมแห่งชาติ ฉบับที่ 10 (พ.ศ. 2538) และฉบับที่ 24 (พ.ศ. 2547) เรื่องกำหนดมาตรฐานคุณภาพอากาศในบรรยากาศโดยทั่วไป
2.	ระดับเสียงโดยทั่วไป	Leq 24 hr Lmax L <sub>90</sub>	- IEC 60942 : Integrated Sound Level Meter - IEC 60942 : Integrated Sound Level Meter - IEC 60942 : Integrated Sound Level Meter อ้างอิง : ประกาศคณะกรรมการสิ่งแวดล้อมแห่งชาติ ฉบับที่ 15 (พ.ศ. 2540) เรื่องกำหนดมาตรฐานระดับเสียงโดยทั่วไป และประกาศกระทรวงอุตสาหกรรม เรื่องกำหนดค่าระดับเสียงการรบกวนและระดับเสียงที่เกิดจากการประกอบกิจการโรงงาน พ.ศ. 2548
3.	คุณภาพน้ำ - น้ำใต้ดิน <sup>1/</sup> - น้ำผิวดิน <sup>2/</sup>	pH SS DS Total Hardness Turbidity Total Iron Sulfate	- Electrometric Method - Dried at 103-105 °C - Dried at 180°C - EDTA Titrimetric - Nephelometric Method - ICP Method - Turbidimetric อ้างอิง : <sup>1/</sup> ประกาศกระทรวงทรัพยากรธรรมชาติและสิ่งแวดล้อม (พ.ศ. 2551) เรื่องกำหนดหลักเกณฑ์และมาตรการในทางวิชาการสำหรับการป้องกันในด้านสาธารณสุข และการป้องกันในเรื่องสิ่งแวดล้อมเป็นพิษ (เกณฑ์กำหนดที่เหมาะสมและเกณฑ์อนุโลมสูงสุด) : <sup>2/</sup> ประกาศคณะกรรมการสิ่งแวดล้อมแห่งชาติ ฉบับที่ 8 (พ.ศ. 2537) เรื่องกำหนดมาตรฐานคุณภาพน้ำในแหล่งน้ำผิวดิน ประเภทที่ 3

### 3.4 ผลการติดตามตรวจสอบคุณภาพสิ่งแวดล้อม

#### 3.4.1 ผลการตรวจวัดคุณภาพอากาศในบรรยากาศ

โครงการดำเนินการตรวจวัดคุณภาพอากาศในบรรยากาศ จำนวน 4 สถานี ได้แก่ บริเวณวัดประสิทธิ์พรชัย, วัดบ่อโศรก, บ้านหนองตาปอ และวัดคีรีวง โดยทำการตรวจวัดปริมาณฝุ่นละอองรวม (TSP) ระหว่างวันที่ 17-18 เมษายน 2568 ผลการตรวจวัด พบว่า มีค่าอยู่ในเกณฑ์มาตรฐานตามประกาศคณะกรรมการสิ่งแวดล้อมแห่งชาติ ฉบับที่ 10 (พ.ศ. 2538) และฉบับที่ 24 (พ.ศ. 2547) เรื่องกำหนดมาตรฐานคุณภาพอากาศในบรรยากาศโดยทั่วไป ผลการตรวจวัดแสดงดังตารางที่ 3.4-1 ตำแหน่งและการตรวจวัดแสดงดังรูปที่ 3.4-1 และ 3.4-2

ตารางที่ 3.4-1 ผลการตรวจวัดคุณภาพอากาศในบรรยากาศ

อันดับ	ตำแหน่งตรวจวัด	วันที่ตรวจวัด	ผลการตรวจวัด
			TSP (mg/m <sup>3</sup> )
1.	วัดประสิทธิ์พรชัย	17-18/04/68	0.053
		18-19/04/68	0.048
		19-20/04/68	0.014
ค่าต่ำสุด			0.014
ค่าสูงสุด			0.053
ค่าเฉลี่ย			0.038
มาตรฐาน			0.33

พิกัด : 47P 0705733 UTM 1621711

มาตรฐาน : ประกาศคณะกรรมการสิ่งแวดล้อมแห่งชาติ ฉบับที่ 10 (พ.ศ. 2538) (ค.ศ. 1995) และฉบับที่ 24 (พ.ศ. 2547) (ค.ศ. 2004)  
เรื่องกำหนดมาตรฐานคุณภาพอากาศในบรรยากาศโดยทั่วไป

หมายเหตุ : สภาพแวดล้อมบริเวณตำแหน่งตรวจวัด : จุดตรวจวัดตั้งอยู่บริเวณลานหินภายในวัด

ชื่อบริษัทผู้ตรวจวัด : บริษัท เทคนิคล้างมลพิษไทย จำกัด

ชื่อบริษัทผู้วิเคราะห์ตัวอย่าง : บริษัท เทคนิคล้างมลพิษไทย จำกัด



**ตารางที่ 3.4-1 (ต่อ) ผลการตรวจวัดคุณภาพอากาศในบรรยากาศ**

อันดับ	ตำแหน่งตรวจวัด	วันที่ตรวจวัด	ผลการตรวจวัด
			TSP (mg/m <sup>3</sup> )
2.	วัดบ่อโศรก	17-18/04/68	0.045
		18-19/04/68	0.014
		19-20/04/68	0.023
ค่าต่ำสุด			0.014
ค่าสูงสุด			0.045
ค่าเฉลี่ย			0.027
มาตรฐาน			0.33

พิกัด : 47P 0710512 UTM 1622756

มาตรฐาน : ประกาศคณะกรรมการสิ่งแวดล้อมแห่งชาติ ฉบับที่ 10 (พ.ศ. 2538) (ค.ศ. 1995) และฉบับที่ 24 (พ.ศ. 2547) (ค.ศ. 2004)  
เรื่องกำหนดมาตรฐานคุณภาพอากาศในบรรยากาศโดยทั่วไป

หมายเหตุ : สภาพแวดล้อมบริเวณตำแหน่งตรวจวัด : จุดตรวจวัดตั้งอยู่บริเวณลานวัด ห่างจากถนนประมาณ 300 เมตร มีรถสัญจรบางเวลา  
ชื่อบริษัทผู้ตรวจวัด : บริษัท เทคนิคสิ่งแวดล้อมไทย จำกัด  
ชื่อบริษัทผู้วิเคราะห์ตัวอย่าง : บริษัท เทคนิคสิ่งแวดล้อมไทย จำกัด

**ตารางที่ 3.4-1 (ต่อ) ผลการตรวจวัดคุณภาพอากาศในบรรยากาศ**

อันดับ	ตำแหน่งตรวจวัด	วันที่ตรวจวัด	ผลการตรวจวัด
			TSP (mg/m <sup>3</sup> )
3.	บ้านหนองตาปอ	17-18/04/68	0.049
		18-19/04/68	0.056
		19-20/04/68	0.043
ค่าต่ำสุด			0.043
ค่าสูงสุด			0.056
ค่าเฉลี่ย			0.049
มาตรฐาน			0.33

พิกัด : 47P 0709052 UTM 1624054

มาตรฐาน : ประกาศคณะกรรมการสิ่งแวดล้อมแห่งชาติ ฉบับที่ 10 (พ.ศ. 2538) (ค.ศ. 1995) และฉบับที่ 24 (พ.ศ. 2547) (ค.ศ. 2004)  
เรื่องกำหนดมาตรฐานคุณภาพอากาศในบรรยากาศโดยทั่วไป

หมายเหตุ : สภาพแวดล้อมบริเวณตำแหน่งตรวจวัด : จุดตรวจวัดตั้งอยู่ในชุมชนห่างจากถนนประมาณ 5 เมตร มีรถสัญจรบางเวลา  
ชื่อบริษัทผู้ตรวจวัด : บริษัท เทคนิคสิ่งแวดล้อมไทย จำกัด  
ชื่อบริษัทผู้วิเคราะห์ตัวอย่าง : บริษัท เทคนิคสิ่งแวดล้อมไทย จำกัด

**ตารางที่ 3.4-1 (ต่อ) ผลการตรวจวัดคุณภาพอากาศในบรรยากาศ**

อันดับ	ตำแหน่งตรวจวัด	วันที่ตรวจวัด	ผลการตรวจวัด
			TSP (mg/m <sup>3</sup> )
4.	วัดศรีวัง	17-18/04/68	0.026
		18-19/04/68	0.040
		19-20/04/68	0.025
ค่าต่ำสุด			0.025
ค่าสูงสุด			0.040
ค่าเฉลี่ย			0.030
มาตรฐาน			0.33

พิกัด : 47P 0708245 UTM 1626893

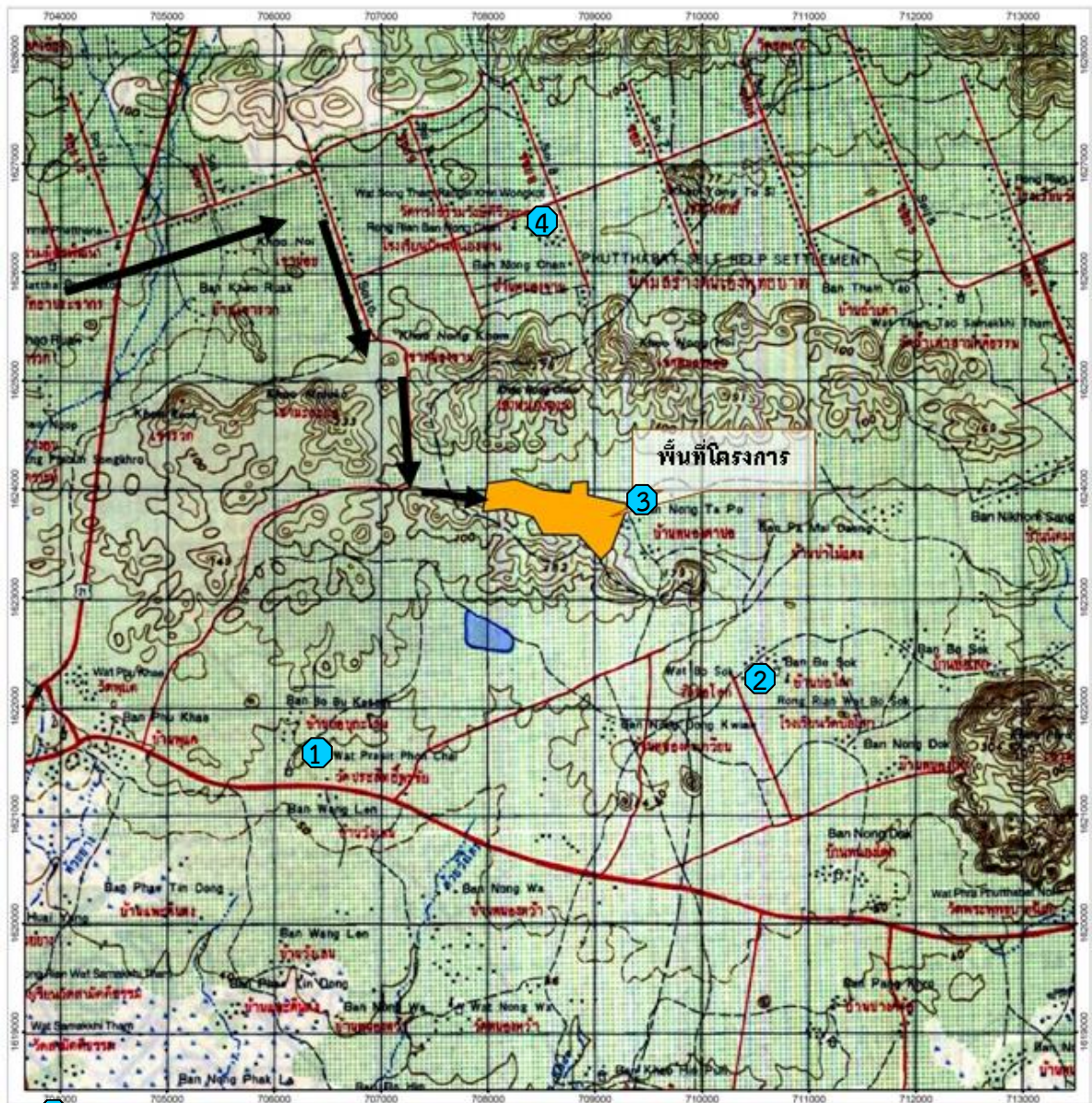
มาตรฐาน : ประกาศคณะกรรมการสิ่งแวดล้อมแห่งชาติ ฉบับที่ 10 (พ.ศ. 2538) (ค.ศ. 1995) และฉบับที่ 24 (พ.ศ. 2547) (ค.ศ. 2004)  
เรื่องกำหนดมาตรฐานคุณภาพอากาศในบรรยากาศโดยทั่วไป

หมายเหตุ : สภาพแวดล้อมบริเวณตำแหน่งตรวจวัด : จุดตรวจวัดตั้งบริเวณลานวัด ช่วงตรวจวัดมีกิจกรรมทางศาสนา ทำให้มีรถสัญจรบาง  
เวลา

ชื่อบริษัทผู้ตรวจวัด : บริษัท เทคนิคล้างสิ่งแวดล้อมไทย จำกัด

ชื่อบริษัทผู้วิเคราะห์ตัวอย่าง : บริษัท เทคนิคล้างสิ่งแวดล้อมไทย จำกัด

รายงานผลการปฏิบัติตามมาตรการป้องกันและแก้ไขผลกระทบสิ่งแวดล้อมและมาตรการติดตามตรวจสอบผลกระทบสิ่งแวดล้อม  
โครงการเหมืองแร่หินดินดานเพื่ออุตสาหกรรมปูนซีเมนต์ คำขอประทานบัตรที่ 29/2539 (ประทานบัตรที่ 28617/15780)  
บริษัท ปูนซีเมนต์เอเชีย จำกัด (มหาชน)  
เดือนมกราคม-มิถุนายน 2568







ตำแหน่งตรวจวัดคุณภาพอากาศในบรรยากาศและระดับเสียง

1. วัดประสิทธิภาพ
2. วัดบ่อโครก
3. บ้านหนองตาปอ
4. วัดศรีวัง

รูปที่ 3.4-1 ตำแหน่งตรวจวัดคุณภาพอากาศในบรรยากาศและระดับเสียง



	
<p>วัดประสิทธิ์พรชัย</p>	<p>วัดบ่อโศรก</p>
	
<p>บ้านหนองตาปอ</p>	<p>วัดศิรีวง</p>
<p>รูปที่ 3.4-2 การตรวจวัดคุณภาพอากาศในบรรยากาศ และความเร็วลมและทิศทางลม</p>	

### 3.4.2 ผลการตรวจวัดความเร็วลมและทิศทางลม

โครงการดำเนินการตรวจวัดความเร็วลมและทิศทางลม จำนวน 1 สถานี คือ บริเวณวัดบ่อโศรก ซึ่งเป็นตำแหน่งตรวจวัดเดียวกับคุณภาพอากาศในบรรยากาศ ทำการตรวจวัดระหว่างวันที่ 17-20 เมษายน 2568 ผลการตรวจวัด พบว่า ความเร็วลมมีค่าระหว่าง 0.0-1.8 เมตรต่อวินาที โดยมีความเร็วลมเฉลี่ย 3 วันต่อเนื่องเท่ากับ 0.5 เมตรต่อวินาที เป็นลมสงบคิดเป็นร้อยละ 65.28 และลมเบาคิดเป็นร้อยละ 34.72 โดยทิศทางลมส่วนใหญ่เป็นลมที่พัดมาจากทางทิศเหนือ ผลการตรวจวัดแสดงดังตารางที่ 3.4-2 และผังแสดงความเร็วลมและทิศทางลม แสดงดังรูปที่ 3.4-3

ตารางที่ 3.4-2 ผลการตรวจวัดความเร็วลมและทิศทางลม

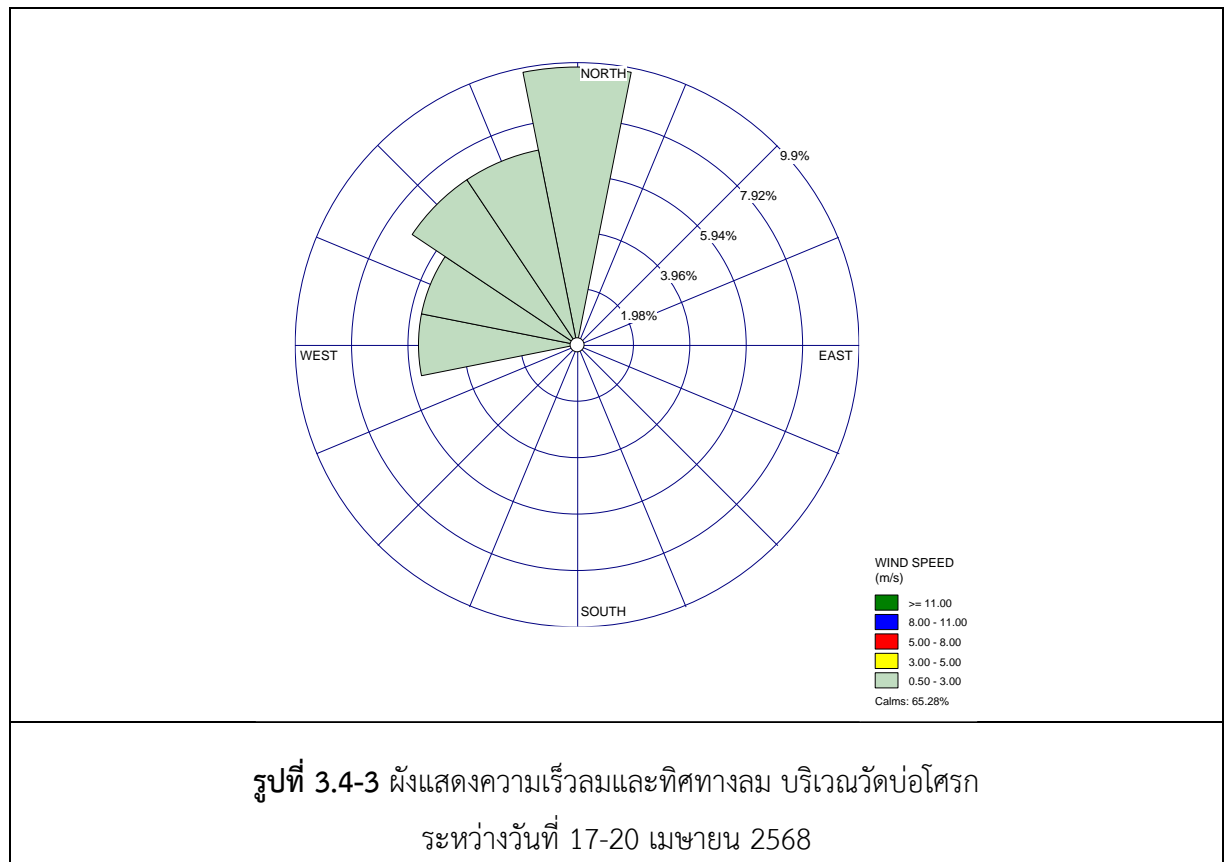
อันดับ	เวลา	ผลการตรวจวัด					
		วัดบ่อโครก					
		17-18/04/68		18-19/04/68		19-20/04/68	
		WS	WD	WS	WD	WS	WD
1.	09:30	0.4	SSW	1.3	NW	0.9	W
2.	10:30	1.3	WNW	0.9	N	0.9	W
3.	11:30	1.3	N	1.3	W	1.3	N
4.	12:30	1.3	N	1.3	WNW	1.3	N
5.	13:30	1.8	N	1.3	NW	0.4	NW
6.	14:30	1.3	N	0.9	NNW	0.9	NW
7.	15:30	0.9	NNW	0.9	NNW	0.9	NW
8.	16:30	1.8	W	0.9	NNW	0.4	NW
9.	17:30	0.9	WNW	0.4	NW	0.4	WNW
10.	18:30	0.4	NW	0.4	NW	0.4	NW
11.	19:30	0.0	NW	0.0	NW	0.4	NW
12.	20:30	0.0	W	0.0	NW	0.0	NW
13.	21:30	0.0	W	0.0	NW	0.0	WNW
14.	22:30	0.0	W	0.0	NW	0.0	WNW
15.	23:30	0.0	W	0.0	NW	0.0	WNW
16.	00:30	0.4	W	0.0	NW	0.0	WNW
17.	01:30	0.0	W	0.0	NW	0.0	WNW
18.	02:30	0.0	W	0.0	NW	0.0	WNW
19.	03:30	0.0	W	0.0	NW	0.0	WNW
20.	04:30	0.0	W	0.0	NW	0.0	WNW
21.	05:30	0.0	W	0.0	NW	0.0	WNW
22.	06:30	0.0	W	0.0	NW	0.0	WNW
23.	07:30	0.0	W	0.4	WNW	0.0	WNW
24.	08:30	0.9	NW	0.9	WNW	0.9	NNW
ค่าเฉลี่ย		0.5	-	0.5	-	0.4	-

พิกัด : 47P 0710512 UTM 1622756

หมายเหตุ : ความเร็วลม (WS) = (เมตร/วินาที)

ทิศทางลม (WD)

ชื่อบริษัทผู้ตรวจวัด : บริษัท เทคนิคลิ่งแวดล้อมไทย จำกัด



### 3.4.3 ผลการตรวจวัดระดับเสียงโดยทั่วไป

โครงการดำเนินการตรวจวัดระดับเสียงโดยทั่วไป จำนวน 4 สถานี ได้แก่ บริเวณวัดประสิทธิ์พรชัย, วัดบ่อไศรก, บ้านหนองตาปอ และวัดคีรีวง โดยทำการตรวจวัดระดับเสียงเฉลี่ย 24 ชั่วโมง (Leq 24 hr) และระดับเสียงสูงสุด (Lmax) ระหว่างวันที่ 17-20 เมษายน 2568 ผลการตรวจวัด พบว่า มีค่าอยู่ในเกณฑ์มาตรฐานตามประกาศคณะกรรมการสิ่งแวดล้อมแห่งชาติ ฉบับที่ 15 (พ.ศ. 2540) เรื่องกำหนดมาตรฐานระดับเสียงโดยทั่วไป และประกาศกระทรวงอุตสาหกรรม เรื่องกำหนดค่าระดับเสียงการรบกวนและระดับเสียงที่เกิดจากการประกอบกิจการโรงงาน พ.ศ. 2548 ผลตรวจวัดแสดงดังตารางที่ 3.4-3 และ 3.4-4 และการตรวจวัดแสดงดังรูปที่ 3.4-4

ตารางที่ 3.4-3 สรุปผลการตรวจวัดระดับเสียง

สถานีตรวจวัด	วันที่ตรวจวัด	ผลการตรวจวัด (dB(A))			
		Leq 24 hr		Lmax	
		ค่าต่ำสุด-สูงสุด	ค่าเฉลี่ย	ค่าต่ำสุด-สูงสุด	ค่าเฉลี่ย
วัดประสิทธิ์พรชัย	17-20/04/68	53.0-56.0	54.5	81.7-87.0	83.8
วัดบ่อไศรก	17-20/04/68	56.6-57.7	57.1	74.8-90.8	81.7
บ้านหนองตาปอ	17-20/04/68	55.0-58.1	56.7	92.6-94.2	93.1
วัดคีรีวง	17-20/04/68	53.4-55.1	54.2	65.8-74.7	71.7
มาตรฐาน <sup>(1)(2)</sup>		70		115	

มาตรฐาน : <sup>(1)</sup> ประกาศคณะกรรมการสิ่งแวดล้อมแห่งชาติ ฉบับที่ 15 (พ.ศ. 2540) (ค.ศ.1997) เรื่องกำหนดมาตรฐานระดับเสียงโดยทั่วไป

<sup>(2)</sup> ประกาศกระทรวงอุตสาหกรรม เรื่องกำหนดค่าระดับเสียงการรบกวน และระดับเสียงที่เกิดจากการประกอบกิจการโรงงาน (พ.ศ. 2548) (ค.ศ.2005)



ตารางที่ 3.4-4 ผลการตรวจวัดระดับเสียงโดยทั่วไป

อันดับ	เวลา	ผลการตรวจวัด (dB (A))								
		วัดประสิทธิภาพ								
		17-18/04/68			18-19/04/68			19-20/04/68		
		Leq	Lmax	L <sub>90</sub>	Leq	Lmax	L <sub>90</sub>	Leq	Lmax	L <sub>90</sub>
1.	09:00-10:00	56.6	69.2	53.8	51.3	74.0	48.7	56.5	77.6	54.4
2.	10:00-11:00	55.9	67.7	53.9	52.1	64.0	49.8	59.2	87.0	54.8
3.	11:00-12:00	58.2	82.6	54.2	52.1	63.4	49.8	56.4	72.7	51.6
4.	12:00-13:00	55.3	65.8	53.9	51.2	62.7	49.8	51.8	66.3	49.9
5.	13:00-14:00	54.2	70.9	52.9	51.2	59.6	49.8	51.5	69.6	49.8
6.	14:00-15:00	56.0	71.1	54.1	51.1	61.3	49.7	52.1	66.8	49.6
7.	15:00-16:00	55.9	70.3	54.1	50.4	64.5	49.3	59.0	83.3	54.9
8.	16:00-17:00	57.7	70.2	54.9	49.9	59.2	49.0	57.4	70.4	55.2
9.	17:00-18:00	56.8	73.3	53.7	50.2	64.5	49.0	57.5	69.3	55.1
10.	18:00-19:00	52.0	63.5	51.0	50.5	64.9	49.4	55.9	70.1	52.4
11.	19:00-20:00	56.9	70.1	54.3	50.2	64.5	49.0	49.5	62.6	48.3
12.	20:00-21:00	54.9	65.4	53.7	50.0	59.6	48.8	55.2	69.9	52.6
13.	21:00-22:00	54.0	61.7	52.8	49.2	63.0	48.1	55.9	66.2	54.2
14.	22:00-23:00	53.3	65.6	51.8	49.3	56.0	48.4	54.9	68.9	53.0
15.	23:00-00:00	53.8	64.6	52.3	49.6	62.9	47.7	54.2	70.5	49.3
16.	00:00-01:00	54.4	68.5	52.0	50.3	64.8	47.3	50.6	64.5	49.0
17.	01:00-02:00	53.0	63.5	50.6	49.7	61.9	47.6	52.3	66.1	49.7
18.	02:00-03:00	50.7	64.7	48.6	56.1	81.7	49.5	50.9	63.0	49.0
19.	03:00-04:00	50.0	64.0	48.1	56.9	72.6	54.7	54.5	73.2	49.1
20.	04:00-05:00	50.0	62.5	47.9	57.3	70.5	54.7	59.9	84.6	55.2
21.	05:00-06:00	50.4	63.6	47.9	56.6	72.5	53.1	57.7	74.5	55.0
22.	06:00-07:00	49.6	60.5	47.5	50.5	65.5	48.1	58.3	78.7	54.4
23.	07:00-08:00	50.1	68.3	47.8	55.4	71.2	52.3	53.9	69.2	48.9
24.	08:00-09:00	50.0	64.4	48.0	56.5	74.3	54.3	56.4	82.0	52.9
Leq 24 hr		54.5	-	-	53.0	-	-	56.0	-	-
Lmax		-	82.6	-	-	81.7	-	-	87.0	-
มาตรฐาน <sup>(1)(2)</sup>		70	115	-	70	115	-	70	115	-
Ldn		59.2	-	-	60.4	-	-	62.3	-	-

พิกัด : 47P 0705731 UTM 1621746

มาตรฐาน : <sup>(1)</sup> ประกาศคณะกรรมการสิ่งแวดล้อมแห่งชาติ ฉบับที่ 15 (พ.ศ. 2540) (ค.ศ.1997) เรื่องกำหนดมาตรฐานระดับเสียงโดยทั่วไป

<sup>(2)</sup> ประกาศกระทรวงอุตสาหกรรม เรื่องกำหนดค่าระดับเสียงการรบกวน และระดับเสียงที่เกิดจากการประกอบกิจการโรงงาน (พ.ศ. 2548) (ค.ศ.2005)

ชื่อบริษัทผู้ตรวจวัด : บริษัท เทคนิคลีโวลุ่มไทย จำกัด

**ตารางที่ 3.4-4 (ต่อ) ผลการตรวจวัดระดับเสียงโดยทั่วไป**

อันดับ	เวลา	ผลการตรวจวัด (dB (A))								
		วัดบ่อโศรก								
		17-18/04/68			18-19/04/68			19-20/04/68		
		Leq	Lmax	L <sub>90</sub>	Leq	Lmax	L <sub>90</sub>	Leq	Lmax	L <sub>90</sub>
1.	10:00-11:00	59.5	77.1	50.1	49.5	60.6	47.2	54.9	71.0	48.5
2.	11:00-12:00	53.8	78.0	49.3	51.6	70.1	47.3	60.5	75.3	48.9
3.	12:00-13:00	58.8	73.8	50.5	54.2	71.3	48.1	53.1	70.9	49.4
4.	13:00-14:00	54.2	68.3	49.7	60.5	73.9	49.6	57.2	71.6	50.1
5.	14:00-15:00	57.5	73.5	49.8	59.4	72.8	50.1	57.6	71.5	49.9
6.	15:00-16:00	62.3	79.5	50.2	57.8	72.3	50.9	54.8	70.7	50.5
7.	16:00-17:00	59.4	83.6	48.7	54.7	70.9	50.9	57.7	74.2	50.6
8.	17:00-18:00	54.1	73.8	49.4	57.2	74.2	50.3	56.3	70.2	51.2
9.	18:00-19:00	55.2	68.9	51.0	58.4	74.7	49.4	57.9	76.0	52.3
10.	19:00-20:00	53.6	67.5	50.2	53.1	66.0	49.8	60.5	79.4	52.8
11.	20:00-21:00	54.4	66.3	50.7	57.1	71.6	49.9	60.9	78.0	52.3
12.	21:00-22:00	59.8	75.8	50.2	59.0	74.4	50.5	54.7	70.1	52.0
13.	22:00-23:00	60.3	77.0	48.7	56.3	70.3	49.6	56.6	65.7	52.7
14.	23:00-00:00	51.6	69.6	47.8	53.5	68.4	49.5	54.7	67.2	52.2
15.	00:00-01:00	58.3	72.6	47.2	56.5	67.9	49.1	54.2	66.5	52.0
16.	01:00-02:00	53.0	74.1	47.6	52.7	65.4	49.3	60.0	74.0	52.4
17.	02:00-03:00	50.1	66.7	46.7	57.4	71.8	49.0	58.0	72.9	52.6
18.	03:00-04:00	61.4	90.8	47.3	50.2	61.0	48.0	58.6	74.9	52.6
19.	04:00-05:00	54.5	69.8	46.9	58.3	73.6	48.6	57.1	73.0	52.5
20.	05:00-06:00	54.7	67.9	47.4	57.3	73.0	48.3	54.2	64.4	51.8
21.	06:00-07:00	51.7	68.7	46.4	52.8	68.5	49.5	60.6	77.0	52.4
22.	07:00-08:00	52.1	68.3	47.2	57.2	72.8	48.4	56.8	72.5	52.7
23.	08:00-09:00	49.1	61.2	47.0	52.2	72.1	47.8	55.5	71.2	52.3
24.	09:00-10:00	49.2	65.2	47.1	59.0	74.8	48.8	58.7	75.9	52.6
Leq 24 hr		57.0	-	-	56.6	-	-	57.7	-	-
Lmax		-	90.8	-	-	74.8	-	-	79.4	-
มาตรฐาน <sup>(1)(2)</sup>		70	115	-	70	115	-	70	115	-
Ldn		62.5	-	-	62.4	-	-	64.1	-	-

พิกัด : 47P 0710540 UTM 1622746

มาตรฐาน : <sup>(1)</sup> ประกาศคณะกรรมการสิ่งแวดล้อมแห่งชาติ ฉบับที่ 15 (พ.ศ. 2540) (ค.ศ.1997) เรื่องกำหนดมาตรฐานระดับเสียงโดยทั่วไป

<sup>(2)</sup> ประกาศกระทรวงอุตสาหกรรม เรื่องกำหนดค่าระดับเสียงการรบกวน และระดับเสียงที่เกิดจากการประกอบกิจการโรงงาน (พ.ศ. 2548) (ค.ศ.2005)

ชื่อบริษัทผู้ตรวจวัด : บริษัท เทคนิคลีโวลุ่มไทย จำกัด

ตารางที่ 3.4-4 (ต่อ) ผลการตรวจวัดระดับเสียงโดยทั่วไป

อันดับ	เวลา	ผลการตรวจวัด (dB (A))								
		บ้านหนองตาปอ								
		17-18/04/68			18-19/04/68			19-20/04/68		
		Leq	Lmax	L <sub>90</sub>	Leq	Lmax	L <sub>90</sub>	Leq	Lmax	L <sub>90</sub>
1.	10:00-11:00	54.8	86.0	51.7	57.2	76.7	53.2	59.5	76.0	54.5
2.	11:00-12:00	55.9	81.0	51.3	59.1	81.1	54.8	57.7	84.2	45.1
3.	12:00-13:00	56.7	92.6	51.6	58.6	76.5	54.4	46.6	59.8	40.4
4.	13:00-14:00	56.3	83.0	48.4	58.6	81.9	49.2	46.5	67.4	39.6
5.	14:00-15:00	58.0	79.6	50.9	57.0	84.8	52.3	48.4	74.6	41.5
6.	15:00-16:00	55.2	75.5	50.7	56.4	75.0	52.6	60.4	94.2	48.7
7.	16:00-17:00	53.9	72.2	50.8	55.7	75.9	52.1	53.7	72.1	51.2
8.	17:00-18:00	54.2	72.2	47.8	56.6	76.5	52.7	54.0	75.3	51.5
9.	18:00-19:00	42.7	66.3	41.4	58.2	88.3	52.4	52.9	73.7	46.8
10.	19:00-20:00	53.0	74.9	48.3	42.8	70.8	40.4	47.5	66.5	39.6
11.	20:00-21:00	56.7	82.9	48.6	54.4	72.4	50.5	52.5	74.3	47.1
12.	21:00-22:00	53.0	80.7	47.5	57.4	92.6	51.6	57.9	72.8	50.4
13.	22:00-23:00	51.1	71.7	47.1	55.2	83.8	50.9	58.2	76.3	47.8
14.	23:00-00:00	54.2	85.7	48.6	54.4	73.9	45.6	54.8	78.7	46.7
15.	00:00-01:00	57.0	84.6	48.9	56.4	80.5	53.5	51.7	71.0	49.2
16.	01:00-02:00	56.4	70.2	46.6	57.5	75.2	54.0	52.0	77.6	49.1
17.	02:00-03:00	64.4	82.7	48.6	55.1	73.5	53.1	50.6	72.4	45.9
18.	03:00-04:00	57.8	77.2	54.5	54.5	82.2	48.5	49.7	81.3	44.7
19.	04:00-05:00	58.5	77.8	55.2	56.0	75.7	52.2	50.6	76.1	46.9
20.	05:00-06:00	57.6	76.6	50.2	59.3	77.8	56.3	54.2	69.3	51.6
21.	06:00-07:00	44.1	61.5	41.2	60.0	73.5	58.0	55.8	79.3	53.7
22.	07:00-08:00	57.8	80.0	51.9	61.5	66.4	59.2	55.4	61.0	52.4
23.	08:00-09:00	58.1	78.1	54.4	63.0	85.2	60.6	56.6	70.2	53.8
24.	09:00-10:00	57.8	78.7	54.7	61.5	77.5	59.0	55.5	77.2	53.3
Leq 24 hr		56.9	-	-	58.1	-	-	55.0	-	-
Lmax		-	92.6	-	-	92.6	-	-	94.2	-
มาตรฐาน <sup>(1)(2)</sup>		70	115	-	70	115	-	70	115	-
Ldn		64.4	-	-	63.6	-	-	60.6	-	-

พิกัด : 47P 0709063 UTM 1624052

มาตรฐาน : <sup>(1)</sup> ประกาศคณะกรรมการสิ่งแวดล้อมแห่งชาติ ฉบับที่ 15 (พ.ศ. 2540) (ค.ศ.1997) เรื่องกำหนดมาตรฐานระดับเสียงโดยทั่วไป

<sup>(2)</sup> ประกาศกระทรวงอุตสาหกรรม เรื่องกำหนดค่าระดับเสียงการรบกวน และระดับเสียงที่เกิดจากการประกอบกิจการโรงงาน (พ.ศ. 2548) (ค.ศ.2005)

ชื่อบริษัทผู้ตรวจวัด : บริษัท เทคนิคลำโพงไทย จำกัด

ตารางที่ 3.4-4 (ต่อ) ผลการตรวจวัดระดับเสียงโดยทั่วไป





อันดับ	เวลา	ผลการตรวจวัด (dB (A))								
		วัดศิริวง								
		17-18/04/68			18-19/04/68			19-20/04/68		
		Leq	Lmax	L <sub>90</sub>	Leq	Lmax	L <sub>90</sub>	Leq	Lmax	L <sub>90</sub>
1.	12:00-13:00	56.4	74.5	53.2	54.3	62.4	53.1	55.0	64.1	53.2
2.	13:00-14:00	56.4	67.1	52.9	55.0	67.7	53.2	54.0	58.8	52.9
3.	14:00-15:00	54.1	64.8	52.2	54.2	63.5	52.8	53.9	63.0	52.4
4.	15:00-16:00	54.3	64.2	52.6	55.4	62.8	53.4	54.3	64.5	52.4
5.	16:00-17:00	56.2	64.8	53.1	54.6	66.2	52.9	53.2	57.1	52.3
6.	17:00-18:00	54.6	67.0	52.3	54.1	59.8	52.5	53.5	58.6	52.4
7.	18:00-19:00	54.4	71.0	52.0	54.0	59.2	52.7	53.2	63.0	51.4
8.	19:00-20:00	53.8	70.8	51.6	53.8	63.4	52.2	52.4	65.8	50.2
9.	20:00-21:00	55.4	66.0	52.2	54.9	74.7	51.3	50.8	57.3	49.4
10.	21:00-22:00	54.7	69.6	52.8	54.1	63.1	51.7	51.4	54.6	50.2
11.	22:00-23:00	55.4	67.0	52.6	54.3	67.9	52.3	51.5	53.6	50.5
12.	23:00-00:00	58.1	71.1	53.5	54.3	64.2	52.3	53.2	61.5	51.7
13.	00:00-01:00	54.9	67.5	52.3	54.1	65.9	52.2	53.4	60.2	52.4
14.	01:00-02:00	55.4	72.6	52.1	53.7	60.0	52.1	53.9	62.2	52.2
15.	02:00-03:00	56.7	65.8	52.1	52.9	62.4	51.2	52.8	59.8	51.8
16.	03:00-04:00	54.1	62.2	52.0	52.9	58.2	51.8	52.9	60.5	52.0
17.	04:00-05:00	53.8	62.8	52.2	52.4	59.0	51.4	52.5	57.4	50.9
18.	05:00-06:00	53.9	65.0	52.1	52.9	57.4	51.8	52.5	59.7	51.1
19.	06:00-07:00	53.8	63.8	52.1	54.3	65.8	51.9	53.0	57.6	51.8
20.	07:00-08:00	54.4	65.0	51.7	53.6	59.8	52.2	53.2	60.1	51.9
21.	08:00-09:00	53.8	58.9	52.5	55.2	66.4	52.0	53.1	57.3	51.9
22.	09:00-10:00	54.4	65.8	52.3	54.1	59.4	52.8	55.0	63.0	53.0
23.	10:00-11:00	54.7	70.0	52.3	55.3	65.6	53.4	54.8	60.6	54.0
24.	11:00-12:00	54.5	62.0	52.9	54.9	62.0	53.5	54.7	58.3	54.0
Leq 24 hr		55.1	-	-	54.2	-	-	53.4	-	-
Lmax		-	74.5	-	-	74.7	-	-	65.8	-
มาตรฐาน <sup>(1)(2)</sup>		70	115	-	70	115	-	70	115	-
Ldn		61.7	-	-	60.1	-	-	59.4	-	-

พิกัด : 47P 0708259 UTM 1626902

มาตรฐาน : <sup>(1)</sup> ประกาศคณะกรรมการสิ่งแวดล้อมแห่งชาติ ฉบับที่ 15 (พ.ศ. 2540) (ค.ศ.1997) เรื่องกำหนดมาตรฐานระดับเสียงโดยทั่วไป

<sup>(2)</sup> ประกาศกระทรวงอุตสาหกรรม เรื่องกำหนดค่าระดับเสียงการรบกวน และระดับเสียงที่เกิดจากการประกอบกิจการโรงงาน (พ.ศ. 2548) (ค.ศ.2005)

ชื่อบริษัทผู้ตรวจวัด : บริษัท เทคนิคลีโอดไทย จำกัด

	
วัดประสิทธิ์พรชัย	วัดป่อไศรภ
	
บ้านหนองตาโป	วัดคีรีวง
รูปที่ 3.4-4 การตรวจวัดระดับเสียงโดยทั่วไป ( Leq 24 hr)	

#### 3.4.4 ผลการตรวจวัดคุณภาพน้ำใต้ดิน

โครงการดำเนินการตรวจวัดคุณภาพน้ำใต้ดิน จำนวน 4 สถานี ได้แก่ บริเวณน้ำบาดาลบ้านหนองจาน, น้ำประปาบาดาลบ้านหนองตาปอ, น้ำบ่อน้ำบ้านบ่อโศรก และน้ำบาดาลบ้านวังเลน ในวันที่ 20 เมษายน 2568 ผลการตรวจวัด พบว่า ส่วนใหญ่มีค่าอยู่ในเกณฑ์มาตรฐานตามประกาศกระทรวงทรัพยากรธรรมชาติและสิ่งแวดล้อม (พ.ศ. 2551) เรื่องกำหนดหลักเกณฑ์และมาตรการในทางวิชาการสำหรับการป้องกันในด้านสาธารณสุข และการป้องกันในเรื่องสิ่งแวดล้อมเป็นพิษ (เกณฑ์กำหนดที่เหมาะสมและเกณฑ์อนุโลมสูงสุด) ยกเว้นค่า Turbidity บริเวณน้ำประปาบาดาลบ้านหนองตาปอ มีค่าไม่เป็นไปตามเกณฑ์กำหนดที่เหมาะสม แต่ยังคงอยู่ในเกณฑ์อนุโลมสูงสุด อาจเนื่องจากสภาพธรณีวิทยาของพื้นที่มีสภาพเป็นหินปูนทำให้เกิดการละลายน้ำของหินปูนปนเปื้อนอยู่ในแหล่งน้ำใต้ดิน ส่งผลให้ค่าความขุ่นมีค่าค่อนข้างสูง สำหรับปริมาณ SS ไม่สามารถเทียบกับเกณฑ์มาตรฐานได้ เนื่องจากไม่มีเกณฑ์มาตรฐานกำหนด ผลการตรวจวัดแสดงดังตารางที่ 3.4-5 ตำแหน่งและการเก็บตัวอย่างแสดงดังรูปที่ 3.4-5 และ 3.4-6

ตารางที่ 3.4-5 ผลการตรวจวัดคุณภาพน้ำใต้ดิน

อันดับ	ดัชนีการตรวจวัด	หน่วย	ผลวิเคราะห์	มาตรฐาน <sup>(1)</sup>	
			น้ำบาดาลบ้านหนองจาน	(2)	(3)
1.	วันที่เก็บตัวอย่าง	-	20/04/68	-	-
2.	pH	-	8.21	7.0-8.5	6.5-9.2
3.	Turbidity	NTU	< 0.5	5	20
4.	SS	mg/L	< 2.5	-	-
5.	DS	mg/L	314	600	1,200
6.	Total Hardness	mg/L as CaCO <sub>3</sub>	262.6	300	500
7.	Sulfate	mg/L	24.42	200	250
8.	Total Iron	mg/L	< 0.05	0.5	1.0

พิกัด : 47P 0710176 UTM 1628474

มาตรฐาน : <sup>(1)</sup> ประกาศกระทรวงทรัพยากรธรรมชาติและสิ่งแวดล้อม (พ.ศ. 2551) (ค.ศ. 2008) เรื่องกำหนดหลักเกณฑ์และมาตรการในทางวิชาการสำหรับการป้องกันในด้านสาธารณสุข และการป้องกันในเรื่องสิ่งแวดล้อมเป็นพิษ

(2) เกณฑ์กำหนดที่เหมาะสม

(3) เกณฑ์อนุโลมสูงสุด

หมายเหตุ : วิธีการตรวจสอบต้องเป็นไปตามคู่มือวิเคราะห์น้ำ และน้ำเสียของสมาคมวิศวกรรมสิ่งแวดล้อมแห่งประเทศไทย หรือมาตรฐานของสหรัฐอเมริกา ร่วมกันกำหนดไว้

ชื่อบริษัทผู้วิเคราะห์ตัวอย่าง : บริษัท เทคนิคล้างน้ำไทย จำกัด

#### ตารางที่ 3.4-5 (ต่อ) ผลการตรวจวัดคุณภาพน้ำใต้ดิน

อันดับ	ดัชนีการตรวจวัด	หน่วย	ผลวิเคราะห์	มาตรฐาน <sup>(1)</sup>	
			น้ำประปาบาดาลบ้านหนองตาปอ	(2)	(3)
1.	วันที่เก็บตัวอย่าง	-	20/04/68	-	-
2.	pH	-	8.12	7.0-8.5	6.5-9.2
3.	Turbidity	NTU	12.2	5	20
4.	SS	mg/L	< 2.5	-	-
5.	DS	mg/L	324	600	1,200
6.	Total Hardness	mg/L as CaCO <sub>3</sub>	258.6	300	500
7.	Sulfate	mg/L	18.03	200	250
8.	Total Iron	mg/L	0.11	0.5	1.0

พิกัด : 47P 0709019 UTM 1624205

มาตรฐาน : <sup>(1)</sup> ประกาศกระทรวงทรัพยากรธรรมชาติและสิ่งแวดล้อม (พ.ศ. 2551) (ค.ศ. 2008) เรื่องกำหนดหลักเกณฑ์และมาตรการในทางวิชาการสำหรับการป้องกันในด้านสาธารณสุข และการป้องกันในเรื่องสิ่งแวดล้อมเป็นพิษ

(2) เกณฑ์กำหนดที่เหมาะสม

(3) เกณฑ์อนุโลมสูงสุด

หมายเหตุ : วิธีการตรวจสอบต้องเป็นไปตามคู่มือวิเคราะห์น้ำ และน้ำเสียของสมาคมวิศวกรรมสิ่งแวดล้อมแห่งประเทศไทย หรือมาตรฐานของสหรัฐอเมริการ่วมกันกำหนดไว้

ชื่อบริษัทผู้วิเคราะห์ตัวอย่าง : บริษัท เทคนิคสิ่งแวดล้อมไทย จำกัด

#### ตารางที่ 3.4-5 (ต่อ) ผลการตรวจวัดคุณภาพน้ำใต้ดิน

อันดับ	ดัชนีการตรวจวัด	หน่วย	ผลวิเคราะห์	มาตรฐาน <sup>(1)</sup>	
			น้ำบาดาลบ้านวังเลน	(2)	(3)
1.	วันที่เก็บตัวอย่าง	-	20/04/68	-	-
2.	pH	-	8.09	7.0-8.5	6.5-9.2
3.	Turbidity	NTU	0.7	5	20
4.	SS	mg/L	< 2.5	-	-
5.	DS	mg/L	352	600	1,200
6.	Total Hardness	mg/L as CaCO <sub>3</sub>	266.6	300	500
7.	Sulfate	mg/L	17.74	200	250
8.	Total Iron	mg/L	0.08	0.5	1.0

พิกัด : 47P 0705664 UTM 1622245

มาตรฐาน : <sup>(1)</sup> ประกาศกระทรวงทรัพยากรธรรมชาติและสิ่งแวดล้อม (พ.ศ. 2551) (ค.ศ. 2008) เรื่องกำหนดหลักเกณฑ์และมาตรการในทางวิชาการสำหรับการป้องกันในด้านสาธารณสุข และการป้องกันในเรื่องสิ่งแวดล้อมเป็นพิษ

(2) เกณฑ์กำหนดที่เหมาะสม

(3) เกณฑ์อนุโลมสูงสุด

หมายเหตุ : วิธีการตรวจสอบต้องเป็นไปตามคู่มือวิเคราะห์น้ำ และน้ำเสียของสมาคมวิศวกรรมสิ่งแวดล้อมแห่งประเทศไทย หรือมาตรฐานของสหรัฐอเมริการ่วมกันกำหนดไว้

ชื่อบริษัทผู้วิเคราะห์ตัวอย่าง : บริษัท เทคนิคสิ่งแวดล้อมไทย จำกัด

ตารางที่ 3.4-5 (ต่อ) ผลการตรวจวัดคุณภาพน้ำใต้ดิน

อันดับ	ดัชนีการตรวจวัด	หน่วย	ผลวิเคราะห์	มาตรฐาน <sup>(1)</sup>	
			น้ำบ่อต้นบ้านบ่อไครก	(2)	(3)
1.	วันที่เก็บตัวอย่าง	-	20/04/68	-	-
2.	pH	-	8.30	7.0-8.5	6.5-9.2
3.	Turbidity	NTU	< 0.5	5	20
4.	SS	mg/L	< 2.5	-	-
5.	DS	mg/L	386	600	1,200
6.	Total Hardness	mg/L as CaCO <sub>3</sub>	183.8	300	500
7.	Sulfate	mg/L	76.05	200	250
8.	Total Iron	mg/L	< 0.05	0.5	1.0

พิกัด : 47P 0710292 UTM 1622683

มาตรฐาน : <sup>(1)</sup> ประกาศกระทรวงทรัพยากรธรรมชาติและสิ่งแวดล้อม (พ.ศ. 2551) (ค.ศ. 2008) เรื่องกำหนดหลักเกณฑ์และมาตรการในทางวิชาการ  
สำหรับการป้องกันในด้านสาธารณสุข และการป้องกันในเรื่องสิ่งแวดล้อมเป็นพิษ

(2) เกณฑ์กำหนดที่เหมาะสม

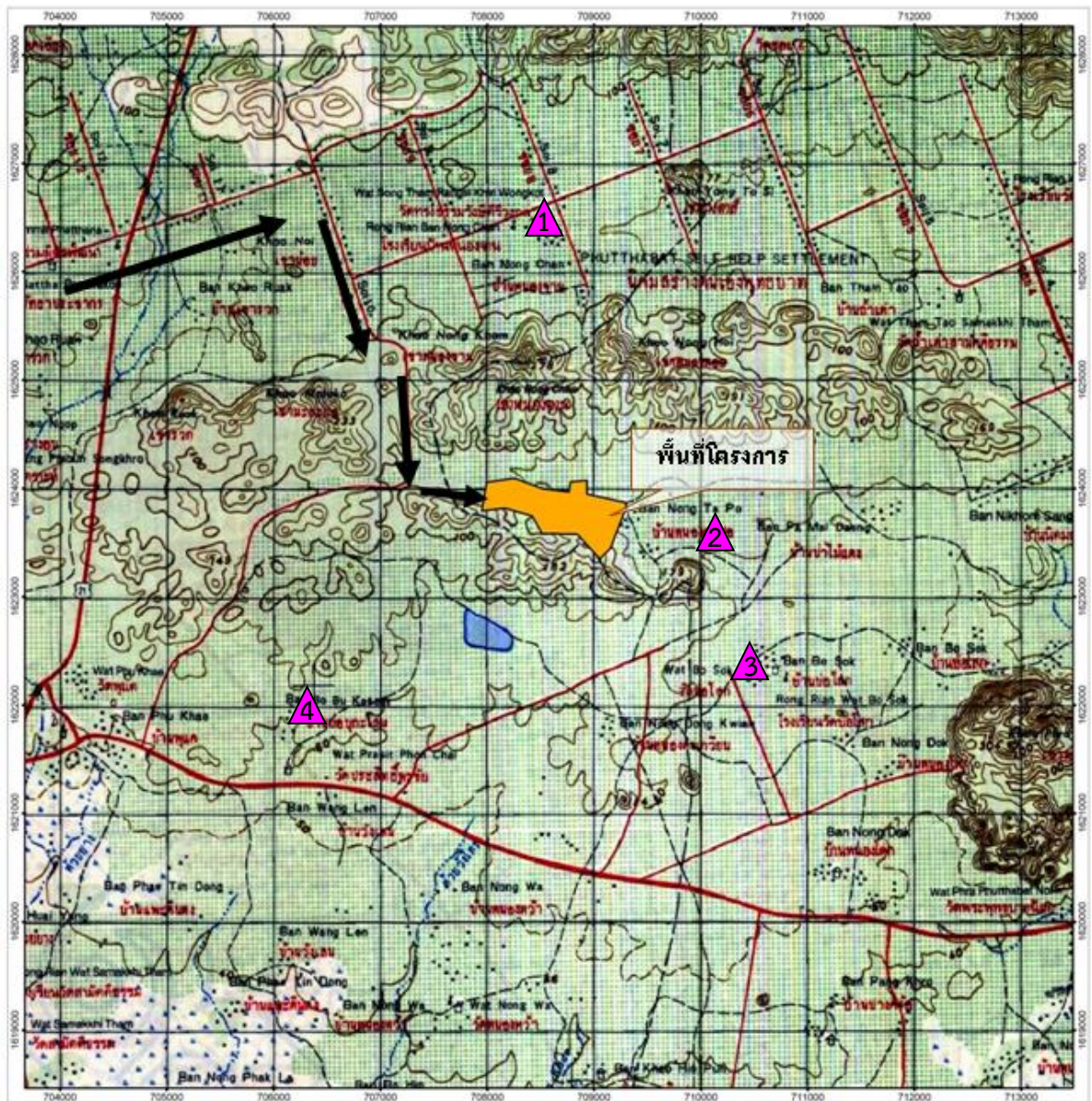
(3) เกณฑ์อนุโลมสูงสุด

หมายเหตุ : วิธีการตรวจสอบต้องเป็นไปตามคู่มือวิเคราะห์น้ำ และน้ำเสียของสมาคมวิศวกรรมสิ่งแวดล้อมแห่งประเทศไทย หรือมาตรฐานของ  
สหรัฐอเมริการ่วมกันกำหนดไว้

ชื่อบริษัทผู้วิเคราะห์ตัวอย่าง : บริษัท เทคนิสิ่งแวดล้อมไทย จำกัด



รายงานผลการปฏิบัติตามมาตรการป้องกันและแก้ไขผลกระทบสิ่งแวดล้อมและมาตรการติดตามตรวจสอบผลกระทบสิ่งแวดล้อม  
โครงการเหมืองแร่หินดินดานเพื่ออุตสาหกรรมปูนซีเมนต์ คำขอประทานบัตรที่ 29/2539 (ประทานบัตรที่ 28617/15780)  
บริษัท ปูนซีเมนต์เอเชีย จำกัด (มหาชน)  
เดือนมกราคม-มิถุนายน 2568







▲ ตำแหน่งเก็บตัวอย่างคุณภาพน้ำใต้ดิน

1. น้ำบาดาลบ้านหนองจาน
2. น้ำประปาบาดาลบ้านหนองตาปอ
3. น้ำบ่อต้นบ้านบ่อไครก
4. น้ำบาดาลบ้านวังเลน

รูปที่ 3.4-5 ตำแหน่งเก็บตัวอย่างคุณภาพน้ำใต้ดิน



	
<p>น้ำบาดาลบ้านหนองจาน</p>	<p>น้ำประปาบาดาลบ้านหนองตาปอ</p>
	
<p>น้ำบ่อต้นบ้านบ่อไทรก</p>	<p>น้ำบาดาลบ้านวังเลน</p>
<p>รูปที่ 3.4-6 การเก็บตัวอย่างคุณภาพน้ำใต้ดิน</p>	

### 3.4.5 ผลการตรวจวัดคุณภาพน้ำผิวดิน

โครงการดำเนินการตรวจวัดคุณภาพน้ำผิวดิน จำนวน 1 สถานี ได้แก่ บริเวณน้ำห้วยหนองตาปอ ในวันที่ 20 เมษายน 2568 ผลการตรวจวัด พบว่า มีค่าอยู่ในเกณฑ์มาตรฐานกำหนดตามประกาศคณะกรรมการสิ่งแวดล้อมแห่งชาติ ฉบับที่ 8 (พ.ศ. 2537) เรื่องกำหนดมาตรฐานคุณภาพน้ำในแหล่งน้ำผิวดิน ประเภทที่ 3 ผลการตรวจวัดแสดงดังตารางที่ 3.4-6 ตำแหน่งและการเก็บตัวอย่างแสดงดังรูปที่ 3.4-7 และ 3.4-8

ตารางที่ 3.4-6 ผลการตรวจวัดคุณภาพน้ำผิวดิน

อันดับ	ดัชนีการตรวจวัด	หน่วย	ผลวิเคราะห์	มาตรฐาน <sup>(1)</sup>
			น้ำห้วยหนองตาปอ	
1.	วันที่เก็บตัวอย่าง	-	20/04/68	-
2.	pH	-	8.29	5.0-9.0
3.	Turbidity	NTU	< 0.5	-
4.	SS	mg/L	< 2.5	-
5.	DS	mg/L	370	-
6.	Total Hardness	mg/L as CaCO <sub>3</sub>	228.3	-
7.	Sulfate	mg/L	1.49	-
8.	Total Iron	mg/L	< 0.05	-

พิกัด : 47P 0709184 UTM 1624288

มาตรฐาน : <sup>(1)</sup> ประกาศคณะกรรมการสิ่งแวดล้อมแห่งชาติ ฉบับที่ 8 (พ.ศ. 2537) (ค.ศ. 1994) เรื่องกำหนดมาตรฐานคุณภาพน้ำในแหล่งน้ำผิวดิน ประเภทที่ 3

แหล่งน้ำผิวดิน ประเภทที่ 3 ได้แก่ แหล่งน้ำที่ได้รับน้ำทั้งจากกิจกรรมบางประเภท และสามารถใช้ประโยชน์เพื่อ

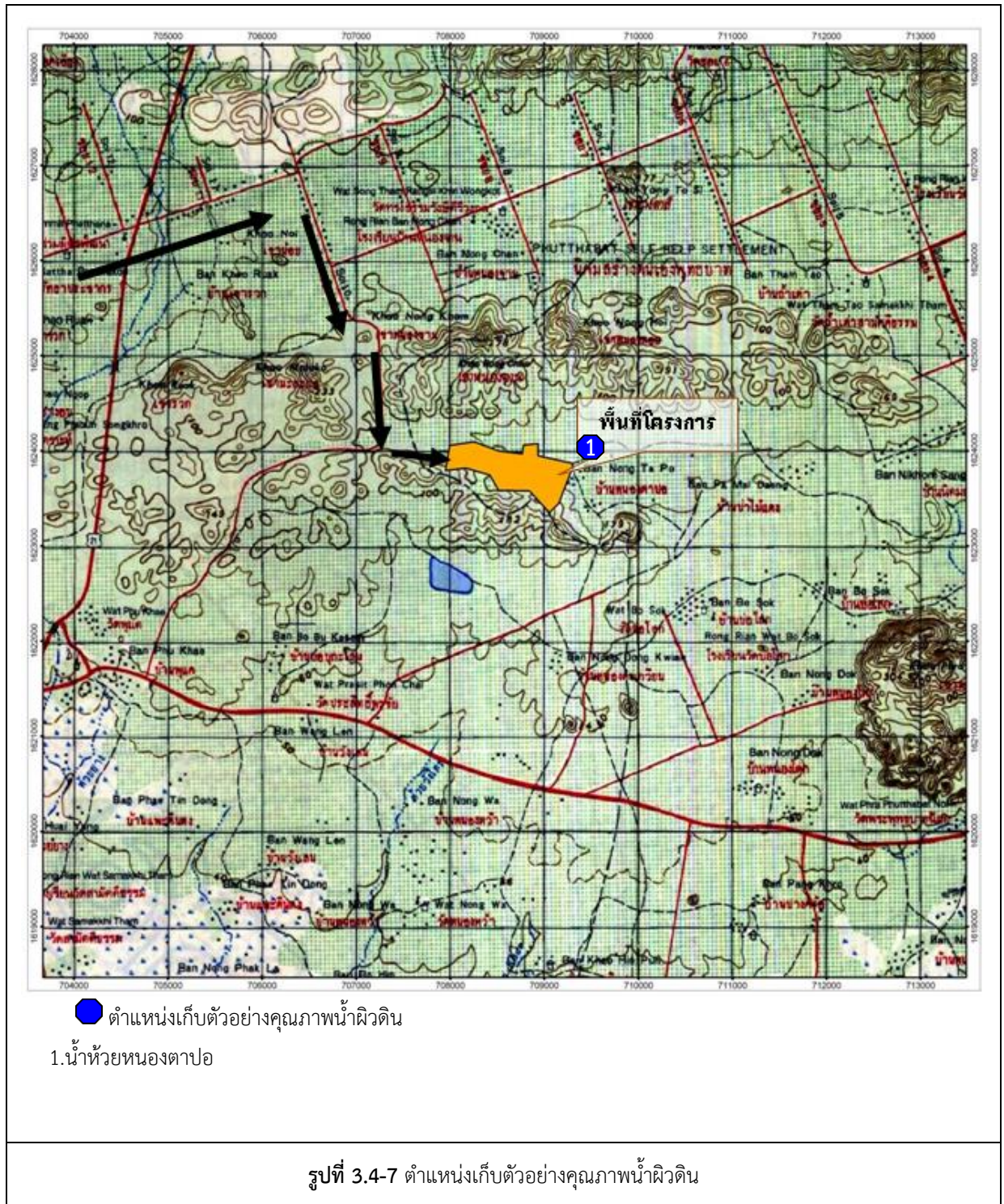
1. การอุปโภคและบริโภคโดยต้องผ่านการฆ่าเชื้อโรคตามปกติ และผ่านกระบวนการปรับปรุงคุณภาพน้ำทั่วไปก่อน
2. การเกษตร

หมายเหตุ : วิธีการตรวจสอบต้องเป็นไปตามคู่มือวิเคราะห์น้ำ และน้ำเสียของสมาคมวิศวกรรมสิ่งแวดล้อมแห่งประเทศไทย หรือมาตรฐานของสหรัฐอเมริกาที่กำหนดไว้

ชื่อบริษัทผู้วิเคราะห์ตัวอย่าง : บริษัท เทคนิคสิ่งแวดล้อมไทย จำกัด



รายงานผลการปฏิบัติตามมาตรการป้องกันและแก้ไขผลกระทบสิ่งแวดล้อมและมาตรการติดตามตรวจสอบผลกระทบสิ่งแวดล้อม  
โครงการเหมืองแร่หินดินดานเพื่ออุตสาหกรรมปูนซีเมนต์ คำขอประทานบัตรที่ 29/2539 (ประทานบัตรที่ 28617/15780)  
บริษัท ปูนซีเมนต์เอเชีย จำกัด (มหาชน)  
เดือนมกราคม-มิถุนายน 2568



รายงานผลการปฏิบัติตามมาตรการป้องกันและแก้ไขผลกระทบสิ่งแวดล้อมและมาตรการติดตามตรวจสอบผลกระทบสิ่งแวดล้อม  
โครงการเหมืองแร่หินดินดานเพื่ออุตสาหกรรมปูนซีเมนต์ คำขอประทานบัตรที่ 29/2539 (ประทานบัตรที่ 28617/15780)  
บริษัท ปูนซีเมนต์เอเชีย จำกัด (มหาชน)  
เดือนมกราคม-มิถุนายน 2568

---



บริเวณน้ำห้วยหนองตาปอ

รูปที่ 3.4-8 การเก็บตัวอย่างคุณภาพน้ำผิวดิน